

Consultoría Interdisciplinaria en Desarrollo S. A.  
- CID Gallup Latinoamérica -

## ***FICHA TÉCNICA***

Fecha trabajo campo:	17 al 25 de octubre del 2009.
Tipo entrevista:	Una por hogar, personal.
Número entrevistas:	1,227.
Error muestral:	±3 puntos en los resultados totales (95% nivel confianza).
Informante:	Adulto costarricense residente en el país.
Tipo de muestra:	Aleatoria Personal, en el hogar del entrevistado.
Área geográfica:	Todo el país.

ref. op\_cr122.doc

Embargada su divulgación total o parcial hasta el 28 de octubre, 2009

*Para cobertura de los resultados, los derechos exclusivos en la primicia de divulgación corresponden al los periódicos DIARIO EXTRA y LA REPÚBLICA y, al noticiero REPRETEL, por lo que la información que se publique posteriormente debe hacer referencia al estudio DIARIO EXTRA\LA REPÚBLICA\REPRETEL\CID.*

OPINIÓN PÚBLICA NACIONAL  
***COSTA RICA #122***

Octubre, 2009

## PRESENTACIÓN

Este documento contiene los resultados de la encuesta número 122 realizada por la Consultoría Interdisciplinaria en Desarrollo S. A. –CID-Gallup- en Costa Rica. En este contiene la información relacionada con la evaluación que el pueblo hace de la actual administración, así como de la situación económica en sus hogares y expectativas futuras, así como la percepción del ciudadano con respecto a las personalidades políticas y próximas elecciones presidenciales. El trabajo es parte del programa de estudios para exteriorizar las opiniones de los ciudadanos con el fin de mejorar su nivel de vida y fortalecer el proceso democrático en el que se desenvuelven. La serie se inició



en 1977, preocupándose día a día por llevar información veraz a todos los ciudadanos. Hoy la primicia de la divulgación de la información la poseen Diario Extra, La República y Repretel, por lo que cualquier referencia posterior debe mencionar a estos medios.

Para cumplir con las metas se entrevistaron, entre el 17 y 25 de octubre del presente año, un total de 1,227 costarricenses de 18 años y más de edad. Los resultados totales

poseen un margen de error igual a  $\pm 3$  puntos (nivel de confianza 95%), lo que significa que si se hubiera entrevistado a toda la población los valores expuestos no habrían variado en más del margen aquí escrito. Las consultas se llevaron a cabo con una muestra representativa de la población adulta de todo el país, en forma personal y telefónica. Posterior a la recolección de los datos, la información se procesó para obtener el informe expuesto en este documento.

CID/Gallup agradece la confianza depositada en sus servicios, así como al pueblo costarricense por permitirle llegar a sus hogares. Además, se pone a las órdenes de los suscriptores para ampliar cualquier información expuesta en este documento.

***La información contenida en este documento es confidencial y puede estar sujeta al secreto profesional. Está destinada únicamente para el uso de la persona o entidad a la que está dirigida y aquellos otros que sean autorizados para recibirla. Si usted no está autorizado a evaluar esta información, por este medio se le notifica que cualquier divulgación, copia, distribución o toma de acción con base en el contenido de este documento está estrictamente prohibida y podría ser ilegal.***

## ÍNDICE GENERAL

<b>PRESENTACIÓN</b> .....	<b>2</b>
<b>ÍNDICE GENERAL</b> .....	<b>3</b>
<b>ÍNDICE DE GRÁFICOS</b> .....	<b>5</b>
<b>I. VISIÓN GLOBAL</b> .....	<b>7</b>
<b>II. HALLAZGOS RELEVANTES</b> .....	<b>8</b>
<b>III. ANÁLISIS DE LA INFORMACIÓN: AMBIENTE DEL PAÍS</b> .....	<b>11</b>
<b>A. PROBLEMAS DEL PAÍS Y EL HOGAR</b> .....	<b>11</b>
1. <i>Los problemas del país</i> .....	<i>11</i>
2. <i>Hogares víctima de asalto</i> .....	<i>12</i>
3. <i>Evaluación del trabajo del Gobierno para combatir el crimen</i> .....	<i>13</i>
4. <i>Tendencia de la inseguridad en el país</i> .....	<i>14</i>
5. <i>La principal preocupación del hogar</i> .....	<i>15</i>
<b>B. EL RUMBO DEL PAÍS Y LA SITUACIÓN ECONÓMICA</b> .....	<b>16</b>
1. <i>El rumbo del país</i> .....	<i>16</i>
2. <i>Situación económica de la familia comparada con el año pasado</i> .....	<i>17</i>
3. <i>Situación económica el año entrante</i> .....	<i>18</i>
<b>IV. ANÁLISIS DE LA INFORMACIÓN: EVALUACIÓN PRESIDENCIAL Y POLÍTICA DEL PAÍS</b> .....	<b>19</b>
<b>A. EVALUACIÓN GENERAL DE ADMINISTRACIÓN ARIAS</b> .....	<b>19</b>
1. <i>Evaluación octubre, 2009</i> .....	<i>19</i>
2. <i>Tendencia en la Administración Arias 2006 a la fecha</i> .....	<i>20</i>
3. <i>Gestiones anteriores en momento similar</i> .....	<i>21</i>
4. <i>Aprobación a nivel general</i> .....	<i>22</i>
5. <i>Actuar para el pueblo</i> .....	<i>22</i>
6. <i>El manejo de la economía</i> .....	<i>23</i>
7. <i>El principal logro y mayor fracaso de la actual administración</i> .....	<i>24</i>
8. <i>El ministro más destacado de la administración</i> .....	<i>25</i>
9. <i>Situación del país al inicio de la Administración Arias y ahora</i> .....	<i>26</i>



<b>B. IMAGEN DE PERSONALIDADES .....</b>	<b>27</b>
1. <i>La imagen de Óscar Arias.....</i>	27
2. <i>La imagen de personalidades.....</i>	27
<b>C. LOS PARTIDOS POLÍTICOS Y ELECCIONES 2010.....</b>	<b>29</b>
1. <i>Preferencia partidaria: octubre, 2009.....</i>	29
2. <i>Tendencias de preferencia partidaria.....</i>	30
3. <i>Elecciones 2010 según distintos escenarios .....</i>	31
4. <i>Percepción del próximo presidente del país.....</i>	33
5. <i>Preparación para una mujer presidente.....</i>	34
6. <i>Probabilidad de ir a votar.....</i>	35
7. <i>Impacto de la elecciones en la vida de la familia.....</i>	36
8. <i>Confianza en el Tribunal Supremo de Elecciones .....</i>	37
<b>V. METODOLOGÍA .....</b>	<b>38</b>
<b>A. POBLACIÓN DE ESTUDIO Y MUESTRA .....</b>	<b>38</b>
1. <i>Población de estudio .....</i>	38
2. <i>Selección de la muestra.....</i>	38
<b>B. RECOLECCIÓN DE INFORMACIÓN Y SUPERVISIÓN .....</b>	<b>39</b>
1. <i>El cuestionario utilizado .....</i>	39
2. <i>Los entrevistadores .....</i>	39
3. <i>Los supervisores.....</i>	40
4. <i>Fechas y horarios de recolección .....</i>	40
5. <i>Supervisión de la información .....</i>	40
<b>C. ANÁLISIS DE LA INFORMACIÓN.....</b>	<b>41</b>
1. <i>Procesamiento de datos .....</i>	41
2. <i>Margen de error y nivel de confianza utilizado.....</i>	41
<b>D. PROCESAMIENTO Y ANÁLISIS DE LA INFORMACIÓN .....</b>	<b>42</b>
1. <i>Procesamiento de datos .....</i>	42
2. <i>Margen de error y nivel de confianza utilizado.....</i>	42
3. <i>Análisis de la información .....</i>	43

## ÍNDICE DE GRÁFICOS

Gráfico #01: Porcentaje de hogares donde alguien ha sido víctima de un robo o asalto en los últimos cuatro meses. -Porcentajes- .....	12
Gráfico #02: Evaluación del trabajo del Gobierno en el combate a la delincuencia -Porcentajes - .....	13
Gráfico #03: Tendencia de la inseguridad en la administración Arias. -Porcentajes -.....	14
Gráfico #04: Preocupación principal en los hogares del país -Porcentajes -.....	15
Gráfico #05: Percepción sobre el rumbo de Costa Rica: enero, 2000 - a la fecha. -Porcentajes-.....	16
Gráfico #06: Situación económica de la familia en comparación con el año pasado. Enero, 2003 a la fecha -Porcentajes- .....	17
Gráfico #07: Expectativas sobre la situación económica de las familias en los próximos 12 meses en comparación con hoy día. -Porcentajes-.....	18
Gráfico #08: Opinión sobre la gestión presidencial de Óscar Arias. -Porcentajes e índice a) -.....	19
Gráfico #09: Tendencia en la Administración Arias 2006-2010. - Porcentajes e índice <sup>a)</sup> - .....	20
Gráfico #10: Opinión sobre cuando el gobierno de Óscar Arias hace lo que es bueno para el pueblo costarricense. -Porcentajes - .....	22
Gráfico #11: Opinión sobre la forma en que el gobierno de Óscar Arias maneja la economía del país -Porcentajes -.....	23
Gráfico #12: Ministro más destacado de la actual administración - Principales menciones - -Porcentajes -.....	25
Gráfico #13: Situación del país ahora y al terminar la administración Arias en comparación a mayo del 2006. -Porcentajes - .....	26
Gráfico #14: Imagen de personalidades evaluadas. – Porcentajes – .....	28



Gráfico #15: Tendencias en preferencia de partido político: 2001 a la fecha. -Porcentajes- .....	30
Gráfico #16: Intención de voto para la elección 2010 -Porcentajes- .....	31
Gráfico #17: Tendencias en la intención de voto para la elección 2010 -Porcentajes- .....	32
Gráfico #18: Percepción de quién será el próximo Presidente del país. -Porcentajes- .....	33
Gráfico #19: Porcentaje que considera el país está preparado para una mujer presidente. -Porcentajes-.....	34
Gráfico #20: Probabilidad de ir a votar en las próximas elecciones. -Porcentajes- .....	35
Gráfico #21: Impacto de la elección en cambiar la vida de las familias en el país. -Porcentajes- .....	36
Gráfico #22: Confianza en el TSE para garantizar honestidad de las elecciones. -Porcentajes-.....	37

## I. VISIÓN GLOBAL

En el país se viven momentos de optimismo y esperanza actualmente. Los desafíos provenientes de las crisis globales parecen haberse enfrentado siguiendo los trazos del rumbo correcto. Este contexto está caracterizado además por una percepción de relativa mejoría en las condiciones de vida de los costarricenses con respecto a lo que tenían en mayo del 2006.

El Presidente Óscar Arias continúa recibiendo el respaldo y el reconocimiento popular y pareciera, a menos de 100 días de finalizar su período gubernamental, que la gente definitivamente depositó su confianza en la forma en que ha desempeñado la función pública. De esa manera le han otorgado a estas alturas una alta calificación y la gran mayoría de los costarricenses, incluyendo aquellos simpatizantes de oposición, aprueban su gestión. Aun así, la delincuencia y el crimen, junto con el costo de vida y el empleo, han sido persistentemente los principales reclamos de la sociedad hacia el gobierno actual y en donde, a pesar de las buenas evaluaciones generales, ha persistido la sensación de que no se ha hecho lo suficiente.

En medio de este relativo sentimiento de optimismo y bienestar socio-político, el Partido Liberación Nacional y su candidata Laura Chinchilla, se encuentran en una posición privilegiada entre las simpatías del electorado. En la acera del frente, el principal partido de oposición, Acción Ciudadana, ha perdido fuerza en los últimos meses y su líder se posiciona más cerca de los demás candidatos opositores que de la candidata del oficialismo. Queda por ver, conforme se acerca la fecha de los comicios y una vez que la campaña electoral opere a máxima capacidad por parte de los diversos partidos políticos en disputa, si la polarización que se presentó en las urnas en los últimos procesos electorales y de referéndum, se vuelve a evidenciar con igual intensidad o si esta tendencia a la baja que se registra para el PAC, se mantiene.



El futuro del país está una vez en las manos de los costarricenses. Sea cual sea la afiliación política, el costarricense se manifiesta confiado en un futuro mejor. Esto muy probablemente por el reconocimiento implícito de que en nuestro país las decisiones las tomamos entre todos, cuando democráticamente escogemos nuestros gobernantes.

## II. HALLAZGOS RELEVANTES

- En el país, el principal problema que existe en estos momentos es la violencia y el crimen, no obstante los problemas económicos en su conjunto (falta de mejores trabajos y costo de vida) son también bastante relevantes.
- En uno de cada cuatro hogares vive al menos una persona que ha sido víctima del crimen en los últimos cuatro meses.
- La población no se encuentra satisfecha con el trabajo que se está llevando a cabo para combatir a la delincuencia.
- A nivel general, se percibe que desde mayo del 2006 a la fecha la delincuencia en el país ha aumentado y que seguirá incrementándose durante el próximo año.
- El costo de vida y las dificultades para hacer los pagos de las necesidades básicas del hogar son el principal problema y causa de desvelo de las familias en el país. A esto le sigue el temor a los delincuentes una vez que salen de sus casas.
- Existe en estos momentos optimismo hacia el futuro del país y hoy hay más gente que considera “se avanza por el rumbo correcto” en comparación con aquellos que dicen lo contrario.
- Los costarricenses consideran que, a nivel general, las condiciones económicas en sus hogares se encuentran “igual” que el año pasado, no obstante una tercera parte de los participantes en el estudio consideran hoy se encuentran “peor.”
- El año entrante los entrevistados, a nivel general, perciben la situación económica en sus hogares se mantendrá “igual” que ahora.
- Óscar Arias es evaluado positivamente en sus labores como Presidente, con la gran mayoría opinando muy bien o bien sobre su gestión y solo uno de cada cinco criticándole.

- La calificación que Óscar Arias recibe en estos momentos es la segunda más alta recibida por un presidente (únicamente superada por los resultados en su primera administración en 1986-1990) en los últimos 35 años en el país, a estas alturas del gobierno.
- A nivel general un 73% aprueba la forma en que el Mandatario lleva a cabo sus funciones y solo un 22% le desaprueba. Esto cuando se obliga a los participantes en el estudio dar una calificación a la gestión y no se les permite el “ni bien, ni mal”.
- Tres de cada cuatro entrevistados consideran que el Presidente Óscar Arias con sus acciones busca hacer, siempre o casi siempre, lo que es bueno para el pueblo.
- Un 85% de los entrevistados mencionan al menos un logro de la actual administración. Entre estos, los más citados son el aumento de la pensión al adulto mayor, así como los bonos de vivienda y las ayudas a los estudiantes.
- Cuatro de cada cinco entrevistados (80%) menciona al menos un fracaso del actual administración. Entre lo que más cita la gente es la falta de seguridad en las calles y la preocupación del Presidente en los problemas de otros países (dejando los de Costa Rica de lado). Además, el permitir la corrupción de los miembros del Gobierno e incapacidad para arreglar los problemas con los puentes del país.
- La ministra María Luisa Ávila, al mando del área de Salud, es la miembro del gabinete que más personas consideran como la que mejor desempeña su trabajo. A ella le siguen Rodrigo Arias (Presidencia) y Leonardo Garnier (Educación).
- Los entrevistados consideran que hoy viven “igual” o “mejor” en comparación a mayo del 2006, cuando Óscar Arias inició su gestión como Presidente.
- Los entrevistados tienen una imagen favorable de Óscar Arias, la persona, y en poco más de siete de cada diez casos, se expresan positivamente de él.
- Laura Chinchilla, con dos de cada tres personas expresándose favorablemente de ellas, es entre las personalidades evaluadas (fuera de Óscar Arias), quien mejor imagen tiene. A ella le siguen Rodrigo Arias, Ottón Solís y Otto Guevara, todos con al menos un 40% de opiniones favorables.
- Los candidatos Eugenio Trejos, Óscar López y Walter Muñoz aún son desconocidos para la mayoría de los entrevistados en el estudio.

- El Partido Liberación Nacional (PLN) es en estos momentos la agrupación política más grande del país, con un 41% de los entrevistados. Le sigue Acción Ciudadana (PAC) con 16%, Unidad Social Cristiana (PUSC) con 11%, y el Movimiento Libertario (ML) con 8%.
- Una cuarta parte de los entrevistados se muestran independientes de los partidos políticos, con muchos de ellos mencionando que apoyarán a un candidato en específico, pero que no necesariamente se consideran seguidores del partido.
- En caso que las elecciones se hubieran llevado a cabo durante las fechas del estudio, Laura Chinchilla habría resultado ganadora con un 44%. A ella le siguen Ottón Solís (18%) y Otto Guevara (12%), quienes en estos momentos se disputan el segundo lugar. Luis Fishman, quien es nombrado candidato por Unidad Social Cristiana posterior al fallo en el juico Caja-Fischel, recibe un 10%.
- Laura Chinchilla es percibida como la que resultará ganadora en las próximas elecciones por siete de cada diez entrevistados.
- Poco menos de cuatro de cada cinco costarricenses consideran que el país se encuentra listo para que una mujer sea presidente.
- Poco más de la mitad de los entrevistados, en especial simpatizantes de candidatos de oposición, se muestran muy seguros de que irán a votar en las próximas elecciones.
- Las elecciones se reconocen son muy importantes para la democracia y el desarrollo del país, no obstante sus resultados no se perciben cambian mucho la vida en el país.
- Los costarricenses confían en la capacidad del Tribunal Supremo de Elecciones para coordinar y dirigir unas elecciones honestas y transparentes.

### III. ANÁLISIS DE LA INFORMACIÓN: AMBIENTE DEL PAÍS

#### A. PROBLEMAS DEL PAÍS Y EL HOGAR

##### 1. Los problemas del país

*Pregunta: “¿Cuál es el problema principal que tiene nuestro país en la actualidad?”*

La inseguridad en el país continúa siendo el problema que más personas consideran el principal del país. Esto a nivel general e incrementándose sus menciones entre residentes en áreas urbanas, lectores de periódicos y personas de un nivel socioeconómico medio y alto. Las drogas (uso y tráfico) también son parte del problema, percibiéndolo proporcionalmente más en aquellos con al menos un año de estudios universitarios y residentes en la meseta central

La situación económica (alto costo de vida y necesidad de más y mejores empleos) en su conjunto también son problema grave en el país. Los mencionan principalmente quienes cuentan con estudios secundarios o primarios, así como residentes fuera del área metropolitana.

**Cuadro #01:**  
**El principal problema del país.**  
**-Porcentajes <sup>a)</sup> -**

Problemas más citados (primera mención)	2009				2008				2007
	Oct.	Ag.	Abr.	Ene.	Oct.	Jul.	Abr.	Ene.	
Violencia y crimen	46	40	29	34	31	29	47	48	31
Uso y tráfico de drogas	14	17	12	11	10	10	17	15	17
Falta Empleo/mejor salario	13	12	11	11	8	8	5	9	12
Costo de la vida	11	11	12	11	14	20	9	8	12
Corrupción en el gobierno	8	6	7	6	9	10	6	8	10

Fuente: anexo 9, cuadros estadísticos.

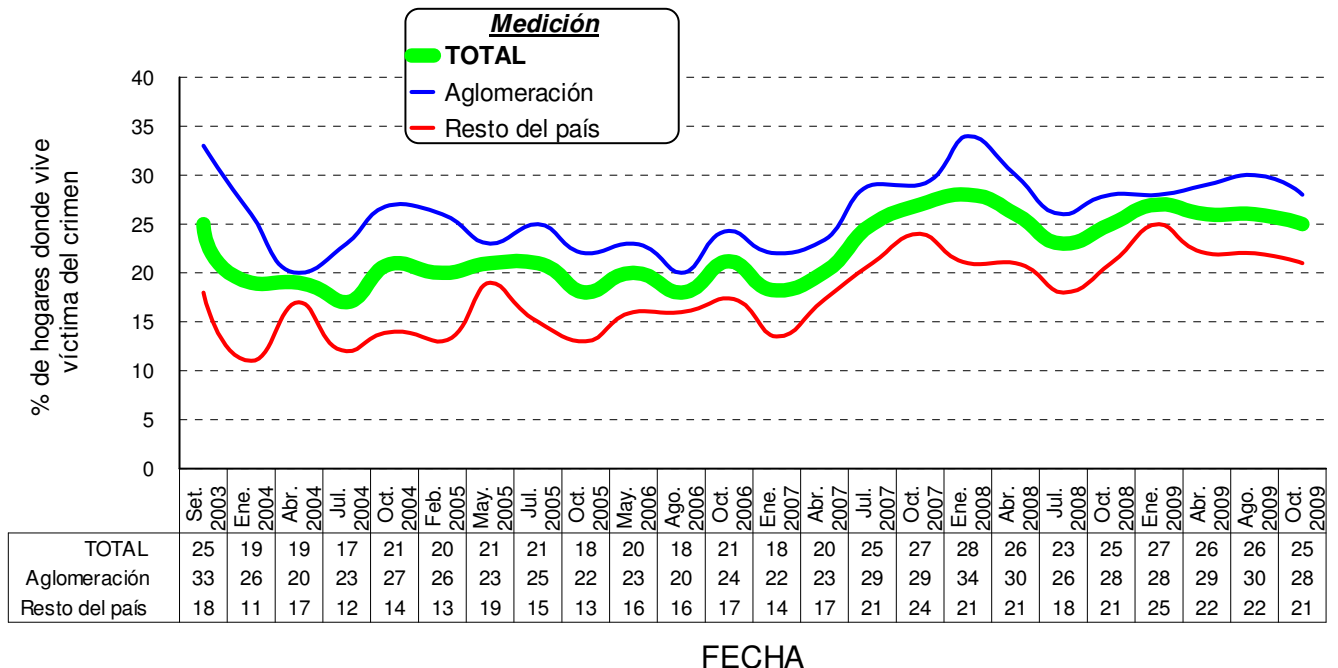
La corrupción en el gobierno incrementa el número de menciones con respecto a lecturas anteriores en este año. Previo a las fechas del estudio se publicaron en los medios acusaciones de uso indebido de los bienes del Estado, y esto pudo haber tenido un impacto en la percepción de la población (especialmente aquellos con estudios superiores y que dicen leer periódico).

## 2. Hogares víctima de asalto

*Pregunta: “¿En los últimos cuatro meses ha sido usted ó algún familiar que vive en este hogar con usted, víctima de un robo ó asalto?”*

Al igual que en meses anteriores, en aproximadamente una cuarta parte de los hogares en el país vive al menos una persona que ha sido víctima de la delincuencia en los cuatro meses previos. Los maleantes tienden a ser más activos en la Aglomeración Metropolitana, así como entre aquellos de nivel socioeconómico medio.

**Gráfico #01:**  
**Porcentaje de hogares donde alguien ha sido víctima de un robo o asalto en los últimos cuatro meses.**  
**-Porcentajes-**



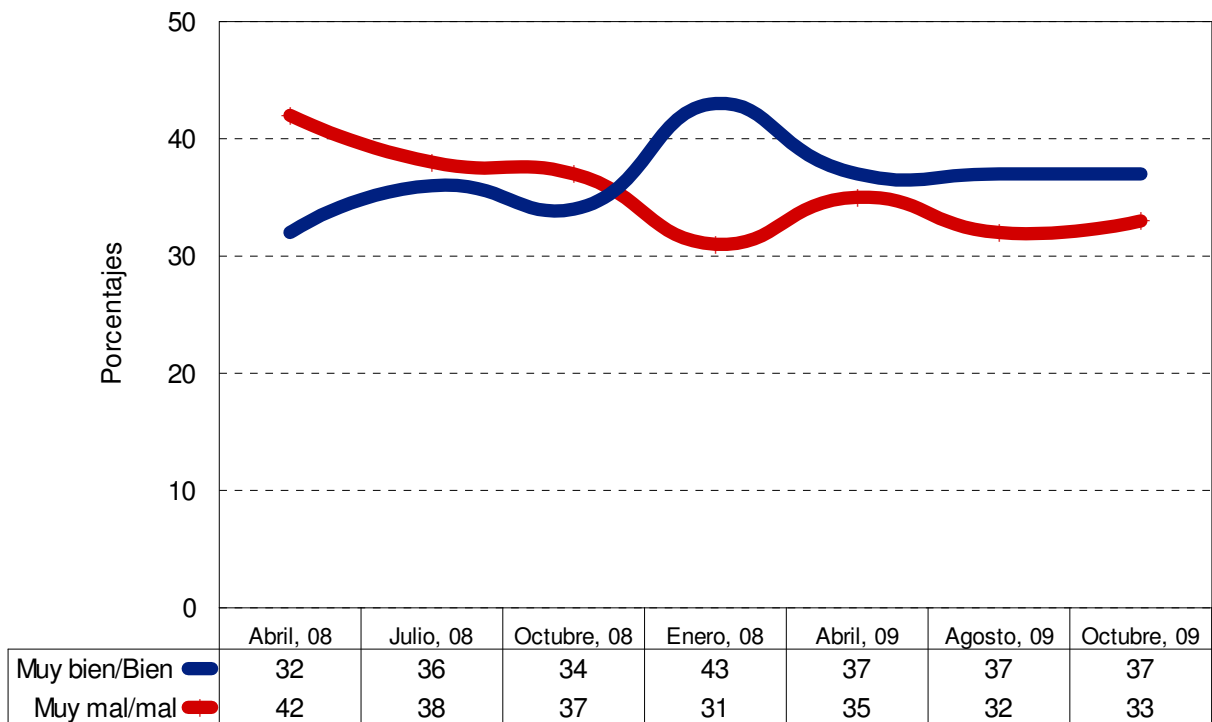
Fuente: anexo 7, cuadros estadísticos y estudios anteriores.

### 3. Evaluación del trabajo del Gobierno para combatir el crimen

*Pregunta: “¿Cómo califica el trabajo realizado por el Gobierno en el combate a la delincuencia?”*

A nivel general, la población no se encuentra contenta con el trabajo realizado por el gobierno en el combate a la delincuencia y solo dos de cada cinco personas califican bien las labores hechas. Las críticas, como es natural, provienen de hogares donde alguien ha sido víctima de los delincuentes, residentes en la Aglomeración Metropolitana, así como entre aquellos seguidores de partidos contrarios a Liberación Nacional o sin preferencias partidarias.

**Gráfico #02:**  
**Evaluación del trabajo del Gobierno en el combate a la delincuencia**  
**-Porcentajes -**



Fuente: anexo 7, cuadros estadísticos.

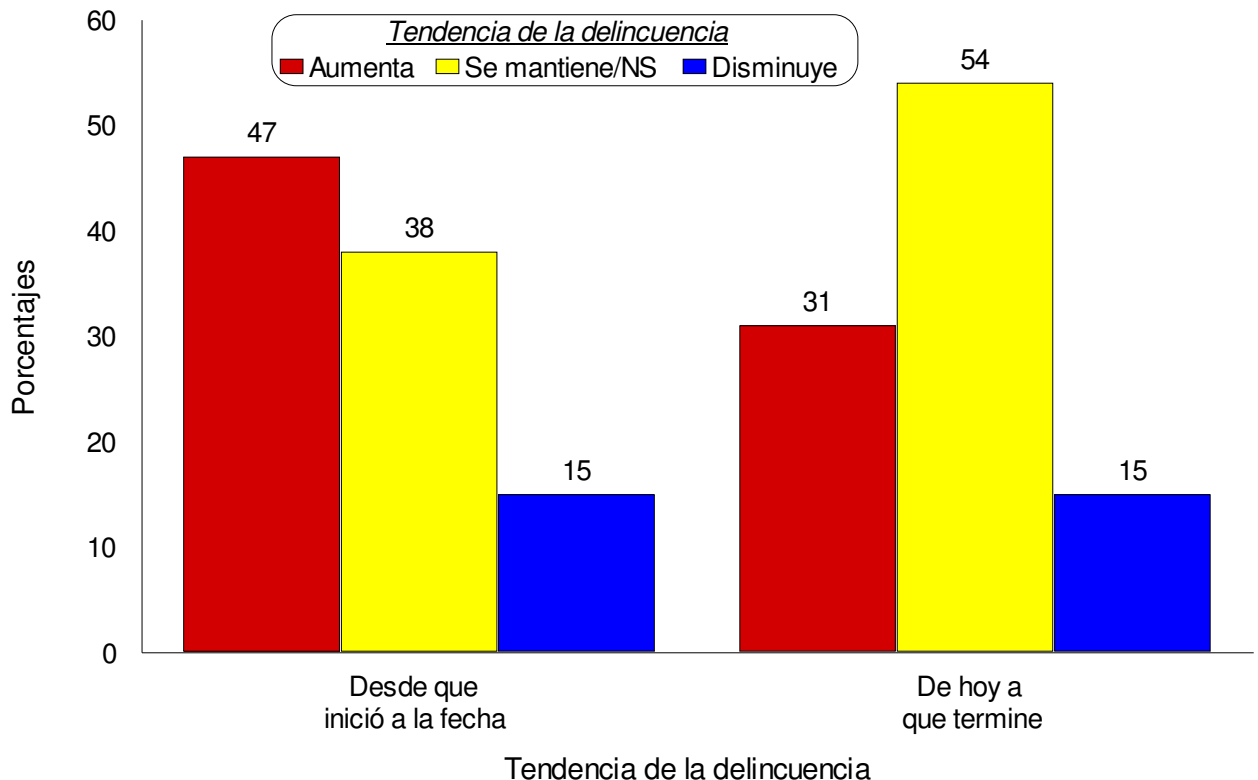


#### 4. Tendencia de la inseguridad en el país

*Pregunta: “Desde que Óscar Arias asume la presidencia del país, ¿diría usted que la inseguridad en el país ha aumentado o disminuido?” “Y desde aquí a que termine la administración de Arias, ¿cree usted que la inseguridad aumentará, disminuirá o se quedará igual?”*

La violencia y el crimen en el país se percibe se han incrementado de mayo del 2006 a la fecha, lo que lo ha hecho parte de los temas de campaña electoral. Además, la opinión es que de aquí a mayo del año entrante el problema continuará creciendo o en el mejor de los casos, se mantendrá igual.

**Gráfico #03:**  
**Tendencia de la inseguridad en la administración Arias.**  
**-Porcentajes -**



Fuente: anexo 10, cuadros estadísticos.

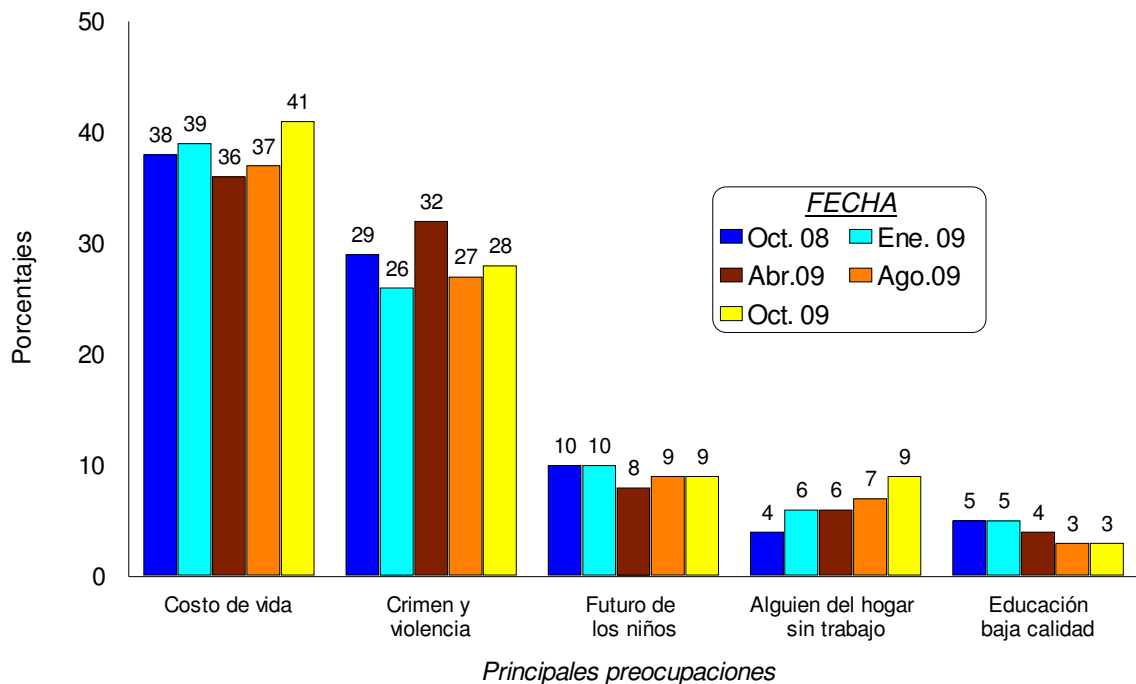
## 5. La principal preocupación del hogar

*Pregunta: “¿Cuál es la preocupación principal que tiene usted y su familia que viven en este hogar con usted?”*

En los hogares del país, al igual que en estudios previos el problema principal que más personas dicen tener es el cómo hacerle frente al costo de la vida, al pagar sus cuentas pendientes, alimentación, vivienda y transporte. Aunque este problema es mencionado por personas de los distintos grupos socioeconómicos, tiende a ser citado más por las mujeres y personas con un máximo de sexto grado de educación.

La delincuencia es también citada a nivel micro, especialmente en las áreas urbanas. También se menciona el “futuro de los niños”, con interrogantes de si habrá trabajo para ellos o si podrán desarrollarse en un ambiente de paz.

**Gráfico #04:**  
**Preocupación principal en los hogares del país**  
**-Porcentajes -**



Fuente: anexo 06, cuadros estadísticos.

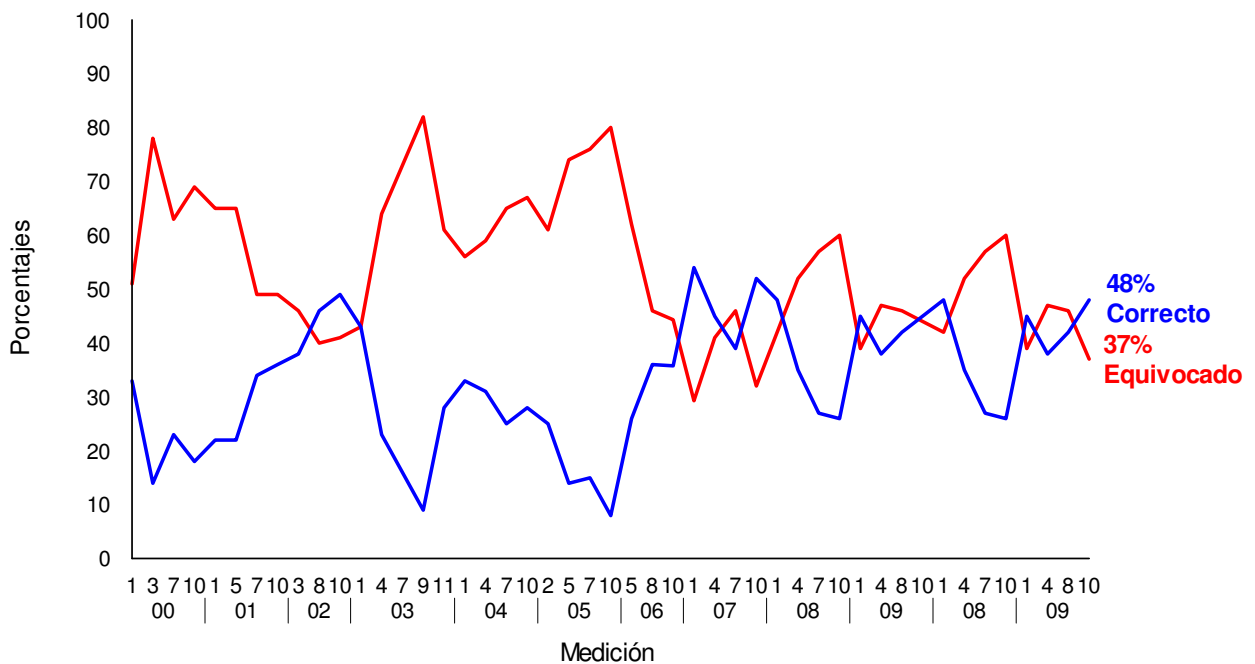
## B. EL RUMBO DEL PAÍS Y LA SITUACIÓN ECONÓMICA

### 1. El rumbo del país

*Pregunta: “En su opinión, ¿está nuestro país caminando en un rumbo correcto o uno equivocado?”*

La opinión pública vuelve a percibir que se avanza por el “camino correcto”, viendo entonces con optimismo el futuro del país. Esto es natural en la época electoral, cuando los seguidores de oposición, proporcionalmente mayor que en otros años, consideran que sus candidatos serán los ganadores y con ello el país mejorará, uniéndose entonces a los del partido oficial que generalmente respalda la gestión. Además, se observa que los hombres, así como personas con estudios universitarios tienden a considerar que se va por buen rumbo.

**Gráfico #05:**  
**Percepción sobre el rumbo de Costa Rica:**  
**enero, 2000 - a la fecha.**  
**-Porcentajes-**



Fuente: Anexo 4, cuadros estadísticos.  
Nota: diferencia a "100 puntos" equivale a "NS/NR".

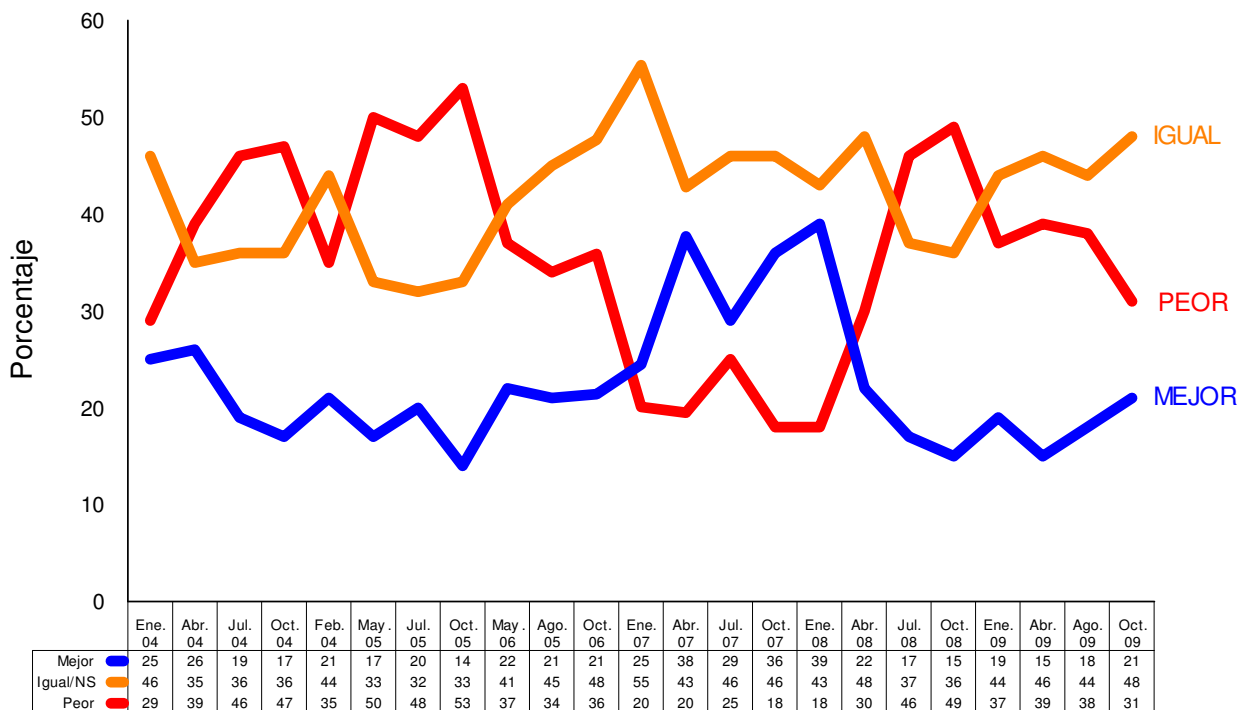
## 2. Situación económica de la familia comparada con el año pasado

*Pregunta: “¿Cómo está la situación económica aquí en su familia en comparación con el año pasado?”*

A nivel general, las condiciones financieras en el hogar se percibe están “igual” que el año pasado. Esta opinión es común principalmente entre seguidores del PLN o personas con educación superior, grupos que a su vez tienden también proporcionalmente a considerar que hoy en sus casas están económicamente “mejor” que en el 2008.

No obstante lo anterior, una tercera parte considera la situación financiera de su hogar está “peor” que el año pasado. Estos tienden a criticar más la gestión de Arias al mando del Gobierno y consideran que “se avanza por el camino equivocado.”

**Gráfico #06:**  
*Situación económica de la familia en comparación con el año pasado.*  
*Enero, 2003 a la fecha*  
*-Porcentajes-*



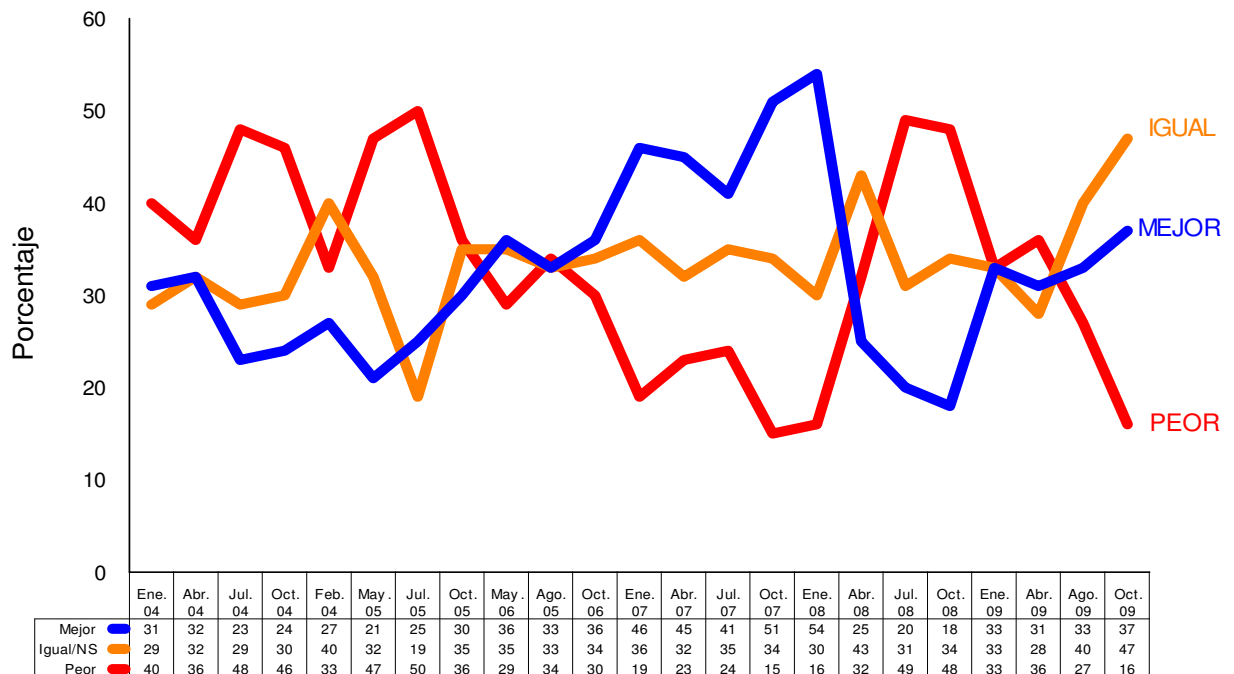
Fuente: Anexo 4, cuadros estadísticos y estudios anteriores.

### 3. Situación económica el año entrante

*Pregunta: “Pensando de aquí a un año, ¿cómo cree que será la situación económica suya y de su familia con relación a ahora?”*

El optimismo que se observa actualmente por la estabilidad económica percibida se refleja en que son más quienes consideran que el año entrante estarán en sus hogares económicamente “igual” o “mejor” que hoy día. Quienes así piensan además se encuentran proporcionalmente más entre residentes en hogares de nivel socioeconómico medio y alto, así como quienes viven en la Aglomeración Metropolitana.

**Gráfico #07:**  
*Expectativas sobre la situación económica de las familias en los próximos 12 meses en comparación con hoy día.*  
**-Porcentajes-**



Fuente: Anexo 5, cuadros estadísticos y estudios anteriores.

## IV. ANÁLISIS DE LA INFORMACIÓN: EVALUACIÓN PRESIDENCIAL Y POLÍTICA DEL PAÍS

### A. EVALUACIÓN GENERAL DE ADMINISTRACIÓN ARIAS

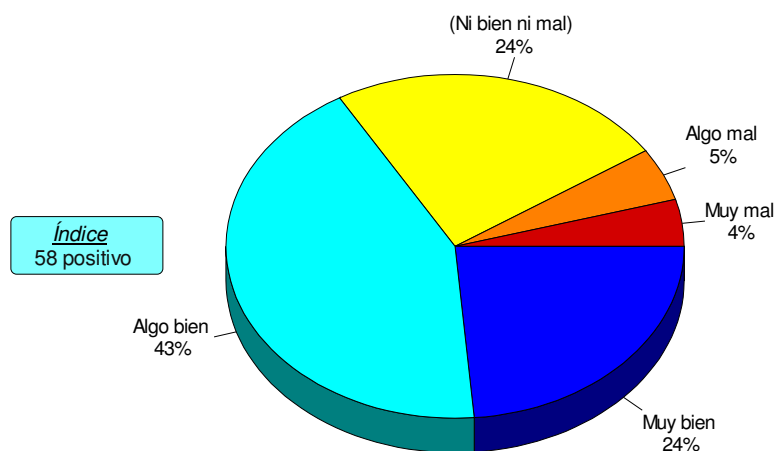
#### 1. Evaluación octubre, 2009

*Pregunta: “¿Cuál es la opinión que tiene sobre la forma en que desempeña sus labores como Presidente Óscar Arias?”*

Los costarricenses consideran que Oscar Arias está llevando a cabo una buena labor como Presidente del país. La evaluación positiva se expone en los distintos grupos socio demográficos, independientemente de la región o nivel educativo de la persona. Incluso, los seguidores del PAC, el ML o el PUSC tienden a calificar como “ni bien, ni mal” la gestión, sin criticarla fuertemente.

No obstante lo anterior, un nueve por ciento opina en forma desfavorable de la forma en que el Presidente lleva a cabo sus labores. Este se encuentra principalmente entre seguidores del PAC o que consideran el país avanza por el rumbo equivocado.

**Gráfico #08:**  
**Opinión sobre la gestión presidencial de Óscar Arias.**  
**-Porcentajes e índice a)-**



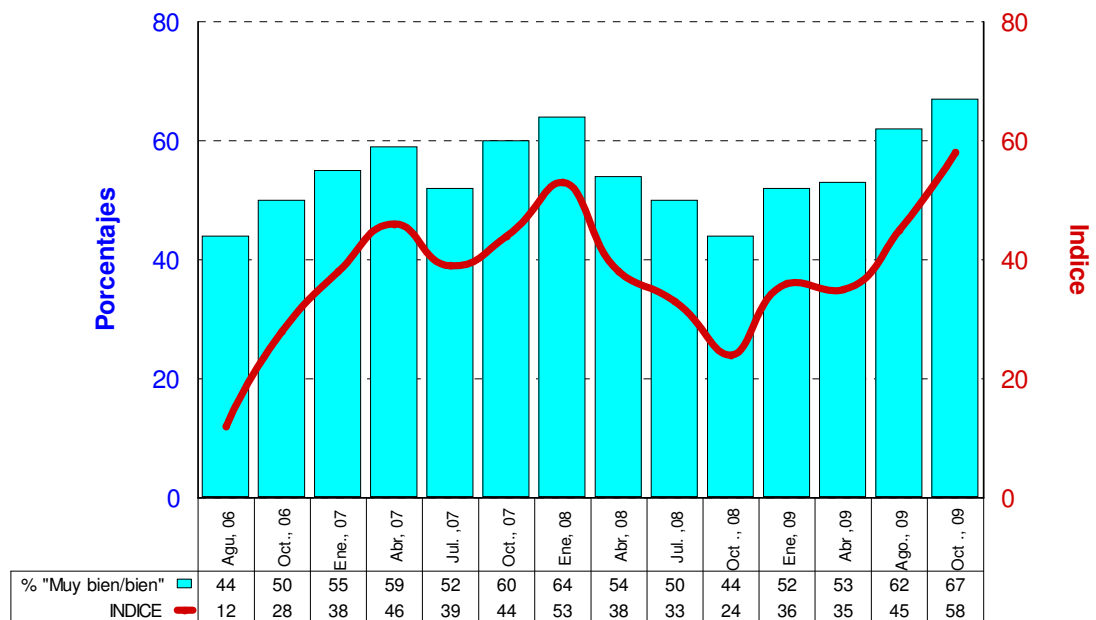
Fuente: Anexo 8, cuadros estadísticos.  
Índice: Se restan opiniones "mal" y "muy mal" de "bien" y "muy bien".

## 2. Tendencia en la Administración Arias 2006 a la fecha

*Pregunta: “¿Cuál es la opinión que tiene sobre la forma en que desempeña sus labores como Presidente Óscar Arias?”*

El gráfico a continuación expone la tendencia en la evaluación positiva del actual gobierno. A nivel general se mantienen los índices positivos, los cuales superan significativamente la evaluación que los costarricenses hacían al principio de la gestión.

**Gráfico #09:**  
**Tendencia en la Administración Arias 2006-2010.**  
**- Porcentajes e índice <sup>a)</sup> -**



Fuente: Anexo 6, cuadros estadísticos y estudios anteriores.

a) Índice: Se restan opiniones "mal" y "muy mal" de "bien" y "muy bien".

### 3. Gestiones anteriores en momento similar

*Pregunta: “¿Cuál es la opinión que tiene sobre la forma en que desempeña sus labores como presidente (presidente en el período)?”*

El Presidente Oscar Arias recibe las segundas mejores calificaciones que un mandatario a estas alturas de su administración a recibido en los últimos 30 años en el país (desde que se establecieron los estudios de opinión pública científicos y sistemáticos en el país por CID/Gallup), notas superadas únicamente por las obtenidas en su primer gobierno en octubre de 1989. Por el contrario, fue en octubre del 1981 cuando la opinión pública otorgó las más bajas calificaciones, estando en esos momentos Rodrigo Carazo al frente del Poder Ejecutivo.

**Cuadro #02:**  
**Opinión sobre la gestión presidencial de**  
**Pacheco, Rodríguez, Figueres, Calderón, Arias, Monge y Carazo,**  
**en similares períodos de su administración.**  
*– Porcentajes e índices <sup>a) b)</sup> –*

<i>Opinión</i>	Presidente							
	<i>Arias</i>	<i>Pacheco</i>	<i>Rodríguez</i>	<i>Figueres</i>	<i>Calderón</i>	<i>Arias</i>	<i>Monge</i>	<i>Carazo</i>
<b><i>Total</i></b>	<b><u>100</u></b>	<b><u>100</u></b>	<b><u>100</u></b>	<b><u>100</u></b>	<b><u>100</u></b>	<b><u>100</u></b>	<b><u>100</u></b>	<b><u>100</u></b>
Muy bien	24	7	6	2	13	31	20	1
Bien	43	20	29	16	30	44	31	3
Regular/NS	24	37	47	36	45	16	35	26
Mal	5	18	9	22	7	6	8	30
Muy mal	4	16	6	24	5	3	6	40
<b><i>Índice <sup>a/ b/</sup></i></b>	<b><u>58</u></b>	<b><u>(7)</u></b>	<b><u>20</u></b>	<b><u>(28)</u></b>	<b><u>31</u></b>	<b><u>66</u></b>	<b><u>37</u></b>	<b><u>(66)</u></b>

Fuente: Anexo, cuadros estadísticos y estudios anteriores.

Resultados pueden sumar “99” ó “101” por efectos de redondeo.

a/ Se restan las opiniones negativas de las positivas.

b/ Números entre paréntesis indican un balance desfavorable.

#### 4. Aprobación a nivel general

*Pregunta: “Y a nivel general, si tuviera que decidir, ¿diría usted que aprueba o desaprueba la forma en que se desempeña en sus labores como Presidente Óscar Arias y su administración?”*

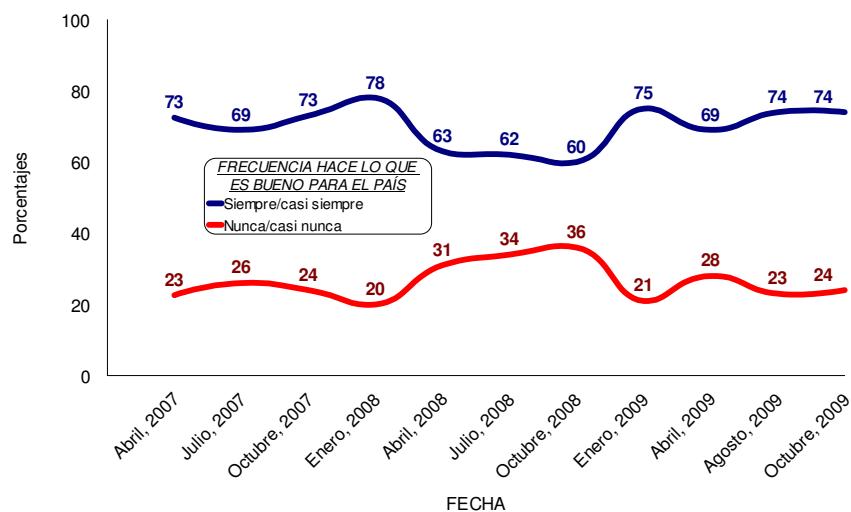
Si evaluamos la opinión pública sin permitirles calificar la gestión como “ni bien, ni mal”, a nivel general un 73% aprueba la forma en que el Mandatario lleva a cabo sus funciones (liberacionistas, de 25 a 39 años de edad, nivel educativo bajo). Por el contrario, un 22% le desaprueba (simpatizantes de partidos políticos de oposición, quienes han visto desmejorar la situación financiera de sus familias o con un nivel educativo medio o alto).

#### 5. Actuar para el pueblo

*Pregunta: “¿En general, con qué frecuencia cree usted que el gobierno de Óscar Arias ha hecho lo que es bueno para el pueblo costarricense?”*

La opinión pública a nivel general confía en que el Presidente Oscar Arias con sus acciones busca hacer lo que es bueno para el país. Esto independientemente de cualquier variable evaluada en el estudio. No obstante lo anterior, los seguidores del PUSC, PAC o ML proporcionalmente comparten en menos porcentajes con lo arriba expuesto.

**Gráfico #10:**  
**Opinión sobre cuando el gobierno de Óscar Arias hace lo que es bueno para el pueblo costarricense.**  
**-Porcentajes -**



Fuente: Anexo 8, cuadros estadísticos y estudios anteriores.  
Nota: diferencia a "100" equivale a "NS/NR".

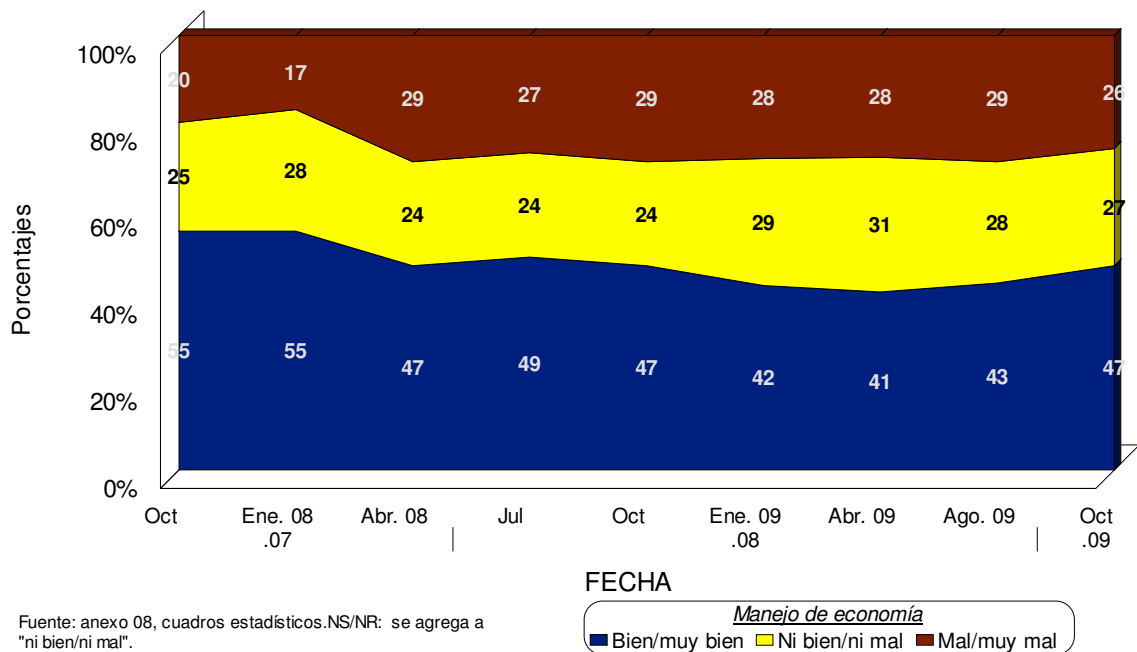


## 6. El manejo de la economía

*Pregunta: “¿Qué opinión le merece la manera en que Oscar Arias y su administración manejan la economía del país? ¿Diría usted que la maneja mal o bien?”*

A nivel general hay más personas que consideran que la economía está siendo mejor manejada que aquellos que opinan lo contrario. Sin embargo, la calificación que obtiene el Gobierno en el área es menor que en el resto de tareas evaluadas (con excepción de la seguridad, donde la crítica es mucho mayor). Esto congruente con lo que exponen las personas con los problemas que tienen para enfrentar el costo de la vida en sus hogares.

**Gráfico #11:**  
**Opinión sobre la forma en que el gobierno de Óscar Arias maneja la economía del país**  
**-Porcentajes -**



## 7. El principal logro y mayor fracaso de la actual administración

*Pregunta: “¿Cuál es para usted el principal logro/fracaso realizado por el gobierno actual de Óscar Arias?”*

A nivel general, un 84% de los costarricenses mencionan un logro de la actual administración. Además un 81% cita al menos un error.

Entre los logros que se mencionan destacan a la ayuda a los estudiantes en el campo educativo, los bonos de vivienda y el aumento de la pensión del adulto mayor. También se menciona la guerra contra el narcotráfico, especialmente por personas con educación media o superior, y la ayuda a los pobres del país.

**Cuadro #03:**  
**Principales logros y fracasos de la actual administración**  
**-Porcentajes -**

Principales logros	%	Principales fracasos	%
<b>% Sí menciona logros</b>	<b>84%</b>	<b>% Sí menciona fracasos</b>	<b>81%</b>
Aumento pensión adulto mayor	18	Falta de seguridad: robos, asaltos, crimen	16
Bonos de vivienda	15	Se preocupa solo por otros países	10
Ayuda a estudiantes	12	No soluciona costo de vida	9
Relaciones internacionales	8	Permitir corrupción	9
Ayudas a los pobres	7	Dejar libres a delincuentes	7
Mantener estabilidad económica	5	Problemas c/ puentes (derrumbe/platina)	6
Guerra contra narcotráfico	5	El apoyo al TLC	4

Fuente: anexo 13 y 14, cuadros estadísticos.

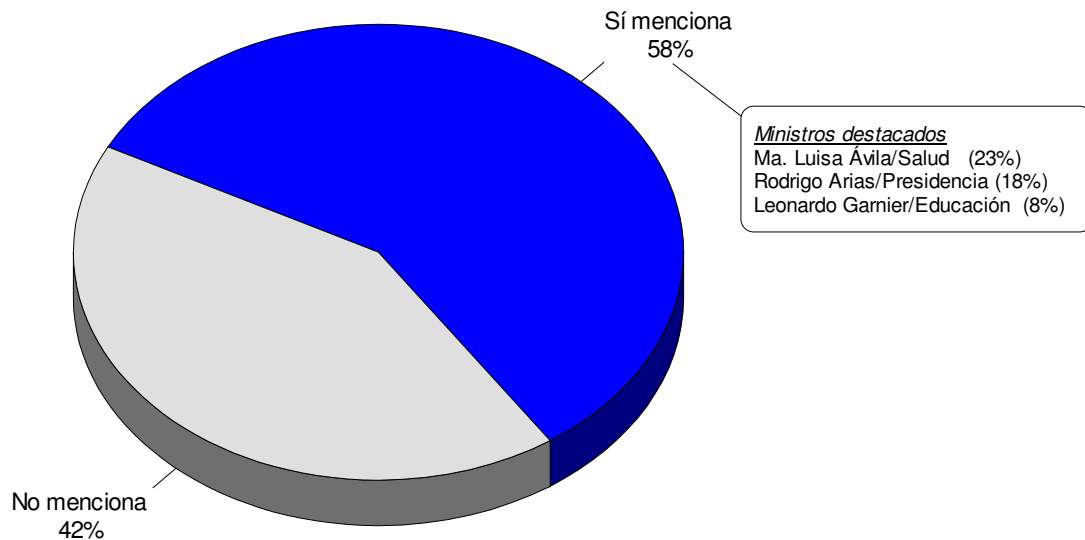
Los errores que más mencionan se encuentra en el no poder disminuir la inseguridad en el país, el preocuparse más por los problemas del exterior (Honduras) que por lo que sucede en el país, así como el mal desempeño en el área de puentes y caminos (el jueves 22 de octubre sucedió la tragedia del autobús sobre el puente que se derrumbó camino a Orotina y que perdieron la vida cinco personas).

## 8. El ministro más destacado de la administración

*Pregunta: “¿Cuál es el ministro más destacado de la administración Arias?”*

María Luisa Ávila, Ministra de Salud, es quien más personas considera la mejor ministra de la actual administración. Ella es citada proporcionalmente más en la Aglomeración Metropolitana, así como por personas con educación superior, independientemente de su partido de preferencia. En segundo lugar se encuentra Rodrigo Arias, citado principalmente por los liberacionistas, seguido por Leonardo Garnier (Educación). El resto de ministros citados recibieron proporcionalmente muy pocas menciones.

**Gráfico #12:**  
**Ministro más destacado de la actual administración**  
**- Principales menciones -**  
**- Porcentajes -**



Fuente: anexo 17, cuadros estadísticos.

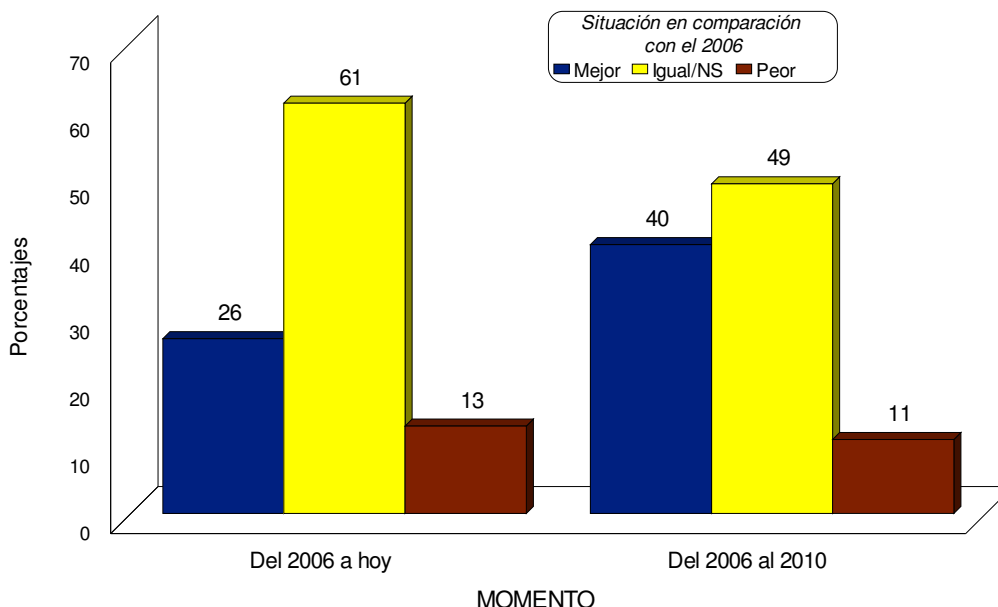


## 9. Situación del país al inicio de la Administración Arias y ahora

*Pregunta: “Al final de cuentas, ¿vive usted ahora mejor que cuando Óscar Arias asumió la presidencia en el 2006, igual o peor?” “Y en general, ¿cree usted que el año entrante Óscar Arias dejará el país el año entrante: mejor de cómo lo encontró cuando asumió la presidencia en el 2006, igual o peor?”*

Congruente con la evaluación positiva que recibe el Mandatario, la mayor parte de los entrevistados, en especial los liberacionistas, que vive hoy “igual” o “mejor” que en mayo del 2006, cuando Oscar Arias inició su gestión. Al mismo tiempo, la opinión también es mayoritaria entre quienes piensan que en mayo del 2010 la situación estará “mejor” o “igual” con excepción de los seguidores del PAC. Estos últimos se inclinan por considerar que Costa Rica estará “igual” o “peor” al finalizar la administración.

**Gráfico #13:**  
**Situación del país ahora y al terminar la administración Arias en comparación a mayo del 2006.**  
**-Porcentajes -**



Fuente: anexo 5, cuadros estadísticos.

## **B. IMAGEN DE PERSONALIDADES**

### **1. La imagen de Óscar Arias**

*Pregunta: “A nivel general, ¿Cuál es su opinión de (nombre) como persona:  
Rotar: favorable o desfavorable? Si no lo conoce o no quiere opinar, por favor dígame”*

La opinión pública tiene una opinión positiva de Oscar Arias, la persona. Hoy aproximadamente siete de cada diez entrevistados opinan favorable sobre él, independientemente del lugar donde vivan, nivel educativo o edad de la persona. Los pocos que se expresan desfavorablemente de él (20%), tienden a encontrarse entre seguidores del partidos de oposición, especialmente del Partido Acción Ciudadana y del Movimiento Libertario.

### **2. La imagen de personalidades**

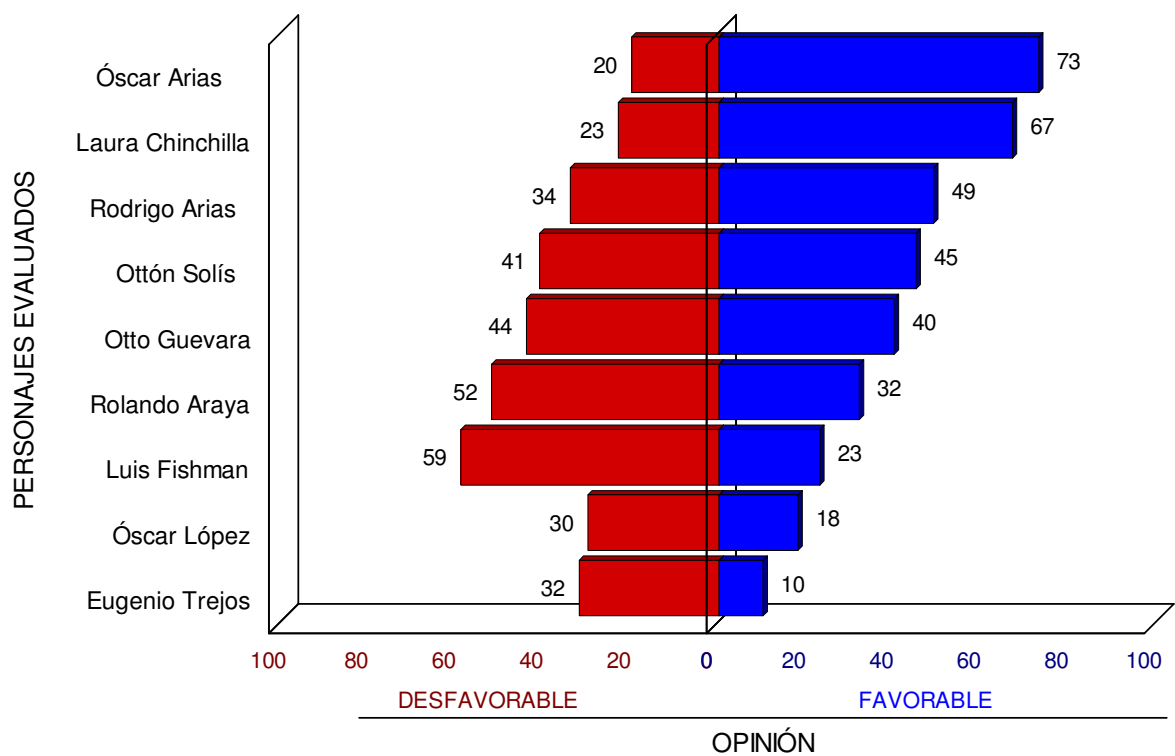
*Pregunta: “A nivel general, ¿Cuál es su opinión de (nombre): favorable o desfavorable? Si no lo conoce o no quiere opinar, por favor dígame”*

Laura Chinchilla es, entre las personalidades evaluadas, la que recibe mayor cantidad de respuestas favorables. Estas provenientes de los liberacionistas y aquellos sin preferencias partidarias. Le sigue Rodrigo Arias, con un perfil de personas que opinan positivo igual al de Chinchilla.

Otto Guevara y Ottón Solís, con más del 40% de opiniones favorables casa uno, gustan principalmente a los seguidores de sus partidos y a gente independiente. No obstante, tienen una imagen altamente negativa entre liberacionistas.



**Gráfico #14:**  
**Imagen de personalidades evaluadas.**  
**– Porcentajes –**



Fuente: anexo, cuadros estadísticos.

Nota: diferencia a "100" equivale a "ni favorable, ni desfavorable", "no conoce" o "no quiere opinar".

Oscar López y Eugenio Trejos todavía no son conocidos por la mayor parte de la población. Sin embargo, entre aquellos que expresan opinión sobre ellos, la imagen tiende a ser desfavorable.

## C. LOS PARTIDOS POLÍTICOS Y ELECCIONES 2010

### 1. Preferencia partidaria: octubre, 2009

*Pregunta: “¿Cuál es el partido político de nuestro país que prefiere o favorece usted?”*

El Partido Liberación Nacional (PLN), con un 41% de simpatías, es quien mayor número de seguidores tiene actualmente. Su fortaleza se encuentra proporcionalmente más entre quienes tienen un máximo de sexto grado de educación, dicen haber visto la situación económica de su hogar mantenerse igual o mejorar en comparación con el año pasado. Le sigue el Partido Acción Ciudadana (PAC) con un 16% de personas que se declaran sus simpatizantes, especialmente entre aquellos con estudios universitarios o críticos del actual gobierno. Unidad Social Cristiana (PUSC), ocupa el tercer lugar con un once por ciento de simpatizantes, principalmente fuera del área metropolitana, mayores de 40 años de edad y con un bajo nivel educativo.

**Cuadro #04:**  
**Preferencia de partido político según lugar de residencia.**  
**– Porcentajes –**

<i>Partido preferido</i>	<i>Total</i>	<i>Lugar de residencia</i>		
		Primaria	Secundaria	Superior
<b><i>Total</i></b>	<b><i>100</i></b>	<b><i>100</i></b>	<b><i>100</i></b>	<b><i>100</i></b>
Liberación Nacional (PLN)	41	46	36	41
Acción Ciudadana (PAC)	16	14	16	19
Unidad Social Cristiana (PUSC)	11	13	10	6
Movimiento Libertario (ML)	8	8	8	6
Otros (ADN, PUN, PRC...)	1	2	2	5
Ninguno/NS/NR	23	17	28	23

Fuente: Anexo 15, cuadros estadísticos.

a) -- : indica resultados inferiores a 0.5%.

b) Resultados pueden sumar “99” ó “101” debido a redondeo.

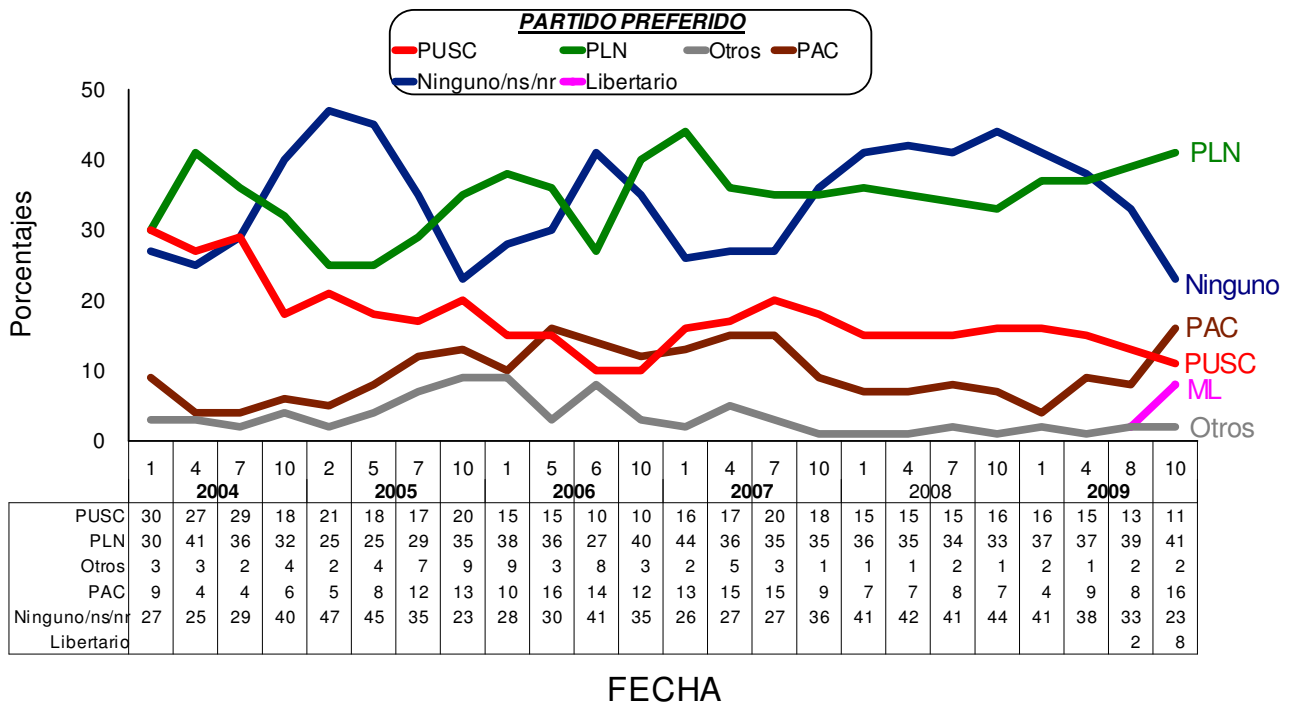


## 2. Tendencias de preferencia partidaria

*Pregunta: “¿Cuál es el partido político de nuestro país que prefiere o favorece usted?”*

El inicio de la campaña electoral, como es natural, hace que la gente se interese más por los asuntos políticos y con ellos tiene simpatías por una u otra agrupación. Por ello, Liberación Nacional (PLN), Acción Ciudadana (PAC) y Libertario (ML) aumentan su caudal con respecto a agosto pasado. Unidad Social Cristiana (USC) es la única agrupación, entre las principales que no se vio beneficiada con un mayor respaldo del electorado y tiene un leve descenso en sus adeptos.

**Gráfico #15:**  
**Tendencias en preferencia de partido político:**  
**2001 a la fecha.**  
**-Porcentajes-**



Fuente: anexo 15, cuadros estadísticos y OP anteriores.



### 3. Elecciones 2010 según distintos escenarios

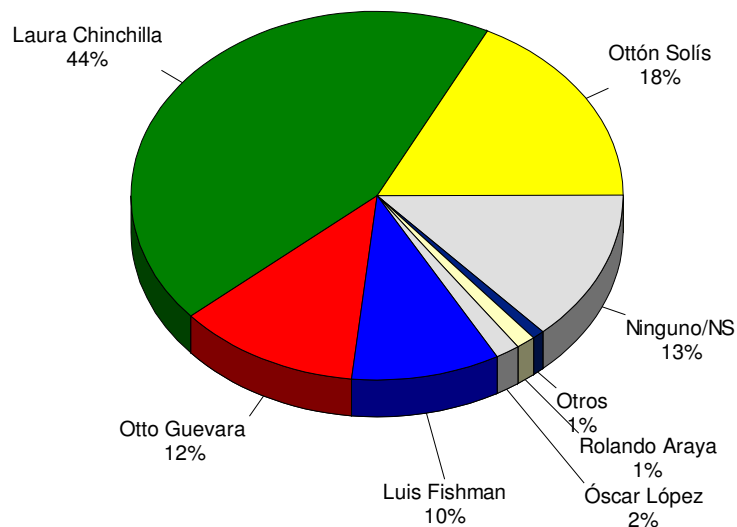
#### a) Octubre, 2009

*Pregunta: “No me diga nada por favor. Le ruego marcar en esta papeleta por quien votaría usted si las elecciones de 2010 fueran hoy. Después depositar en esta bolsa plástica tal y como lo han hecho otros entrevistadores.”*

Si las elecciones se hubieran llevado a cabo durante las fechas del estudio, Laura Chinchilla habría sido quien mayor cantidad de votos recibe. Ella logra aglutinar a los simpatizantes del PLN, y recibe un respaldo mayoritario fuerte de la Aglomeración Metropolitana y personas con un máximo de quinto año de educación.

Ottón Solís (18%), quien atrae además de seguidores del PAC a un grupo importante de independientes o con estudios universitarios. Otto Guevara también obtiene el apoyo total de su partido, así como el respaldo de independientes, hombres o menores de 40 años de edad.

**Gráfico #16:**  
**Intención de voto para la elección 2010**  
**-Porcentajes-**



Fuente: anexo 2, cuadros estadísticos.  
Nota: resultados pueden dar "101" o "99" por efectos de redondeo.



Luis Fishman, con un ocho por ciento, recibe su apoyo especialmente fuera de Aglomeración Metropolitana y de simpatizantes de su partido. Además, su respaldo es proporcionalmente más entre mayores de 40 años y un bajo nivel educativo.

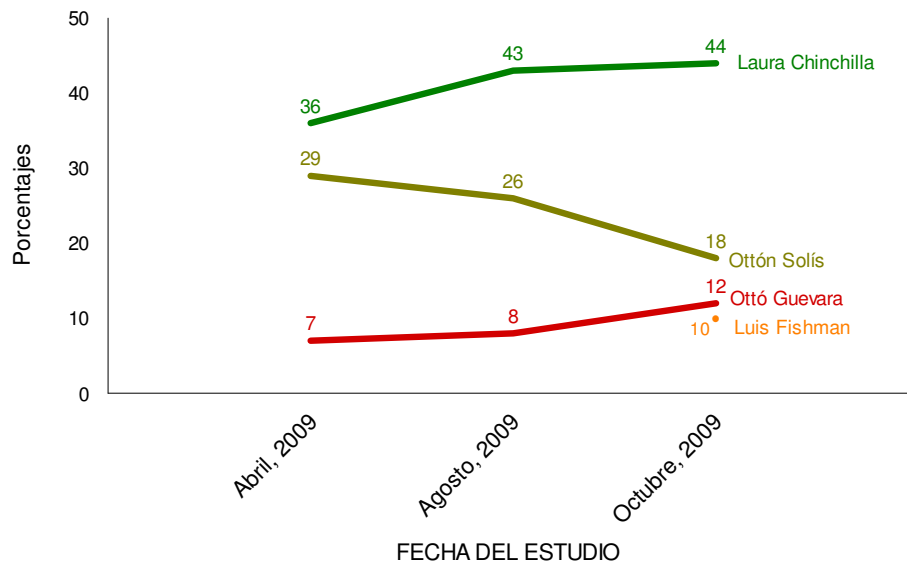
El resto de los candidatos, entre ellos Oscar López y Rolando Araya, reciben respaldo. No obstante lo anterior, el número de sus seguidores no les coloca con aspiraciones serias al triunfo en estas elecciones.

b) Tendencias a la fecha

*Pregunta: “Si las elecciones para Presidente fueran hoy y los candidatos fueran: (rotar nombres candidatos) Ottón Solís por el PAC/ Laura Chinchilla por Liberación Nacional/ Rafael Ángel Calderón por el PUSC/ Otto Guevara por el Partido Libertario, ¿por quién votaría usted?”*

El gráfico a continuación muestra las tendencias de los principales candidatos. Laura Chinchilla se mantiene estable, mientras que Ottón Solís disminuye producto del incremento en el voto de Otto Guevara. Estos dos últimos candidatos son considerablemente más fuertes que sus respectivos partidos políticos.

**Gráfico #17:**  
**Tendencias en la intención de voto para la elección 2010**  
**-Porcentajes-**



Fuente: anexo 2, cuadros estadísticos.  
Nota: resultados pueden dar "101" o "99" por efectos de redondeo.



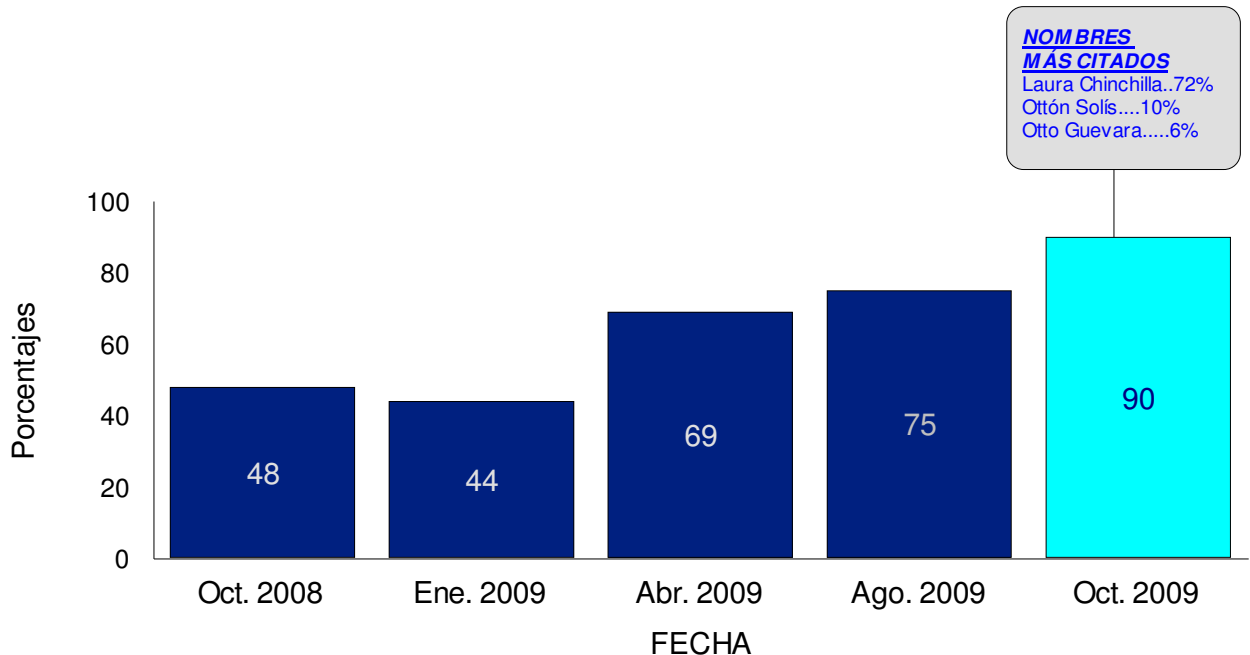
#### 4. Percepción del próximo presidente del país

*Pregunta: “¿Quién cree usted que va a ser el próximo Presidente del país?”*

Laura Chinchilla es la persona que más entrevistados señalan como la próxima presidente del país. Hoy los liberacionistas se muestran muy seguros del triunfo de su candidata, quien además también es señalada como la ganadora por los simpatizantes del USC o independientes.

Ottón Solís y Otto Guevara también son mencionados, principalmente por los seguidores de sus respectivos partidos pero en proporciones considerablemente menores que Chinchilla.

**Gráfico #18:**  
**Percepción de quién será el próximo Presidente del país.**  
**-Porcentajes-**



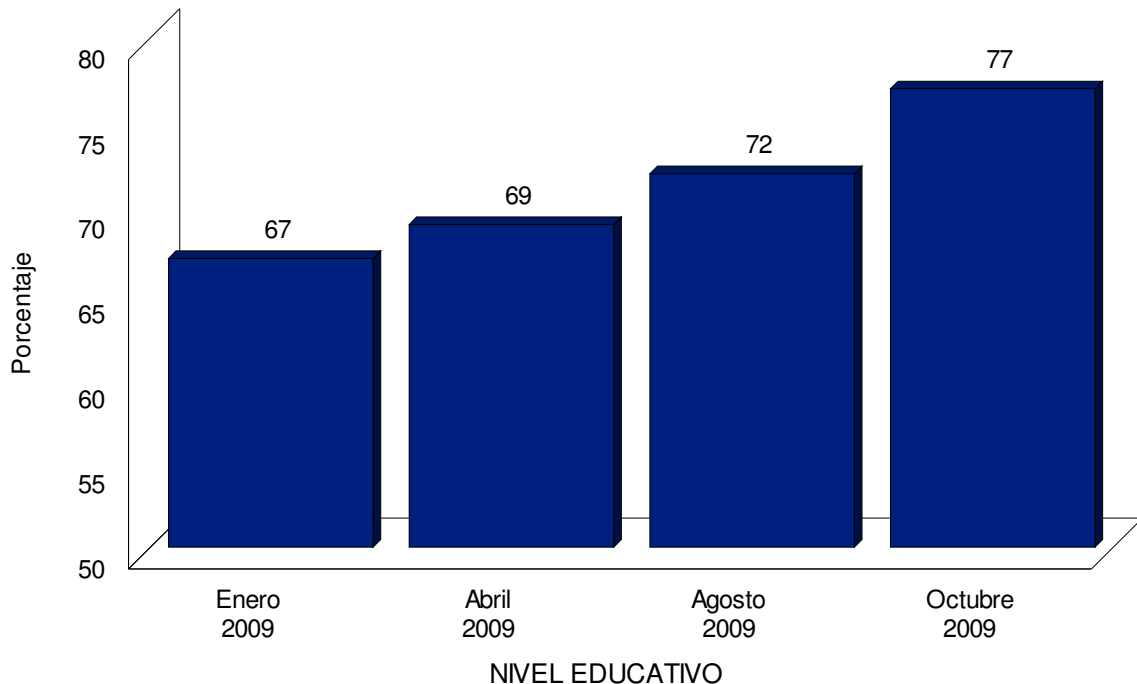
Fuente: anexo 10, cuadros estadísticos.

## 5. Preparación para una mujer presidente

*Pregunta: “¿Está preparado el país para tener una mujer presidente?” “¿Quién cree usted que es la mejor opción femenina para gobernar el país?”*

Los costarricenses consideran que el país si está preparado para una mujer presidente. Quienes así opinan continúan en tendencia positiva y son 77%, diez puntos que en enero pasado. Quienes opinan lo contrario tienen a encontrarse proporcionalmente más entre hombres, así como seguidores de partidos de oposición.

**Gráfico #19:**  
**Porcentaje que considera el país está preparado para una mujer presidente.**  
**-Porcentajes-**



Fuente: anexo 15, cuadros estadísticos.

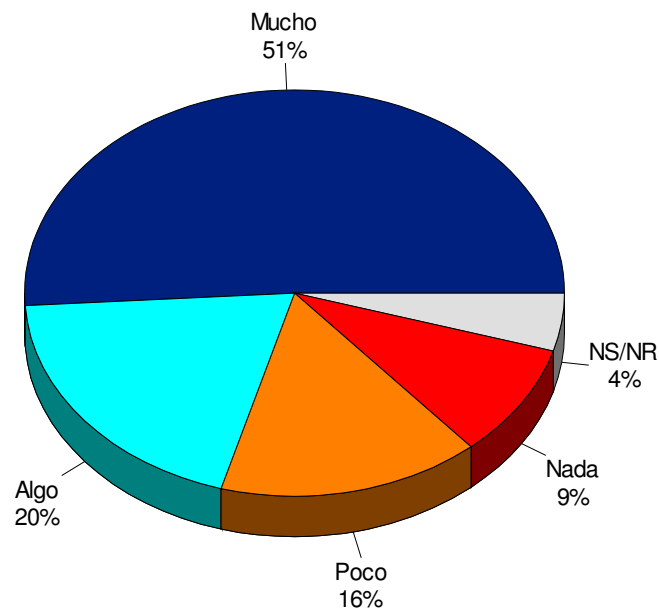


## 6. Probabilidad de ir a votar

*Pregunta: “Y pensando en las elecciones, ¿qué tan probable es que usted vote en las mismas de febrero?”*

A poco menos de un mes e haber iniciado la campaña electoral oficialmente, poco más de la mitad de los entrevistado dicen estar “muy seguros” de ir a votar. Quienes hoy se muestran más decididos tienden a ser simpatizantes de partidos de oposición y residentes en Aglomeración Metropolitana. Esto con excepción de los seguidores de Unidad Social Cristiana, quienes en casi dos de cada cinco casos no muestran intención de participar en los comicios.

**Gráfico #20:**  
**Probabilidad de ir a votar en las próximas elecciones.**  
**-Porcentajes-**



Fuente: anexo 2, cuadros estadísticos.

La seguridad de ir a votar también está bastante relacionada con el nivel educativo de la persona. Mientras que aquellos que cursaron al menos un año de estudios superiores en el 63% de los casos dicen estar “muy seguros” de que irán a votar, solo el 46% de los que tienen un máximo de sexto grado de educación piensan igual.

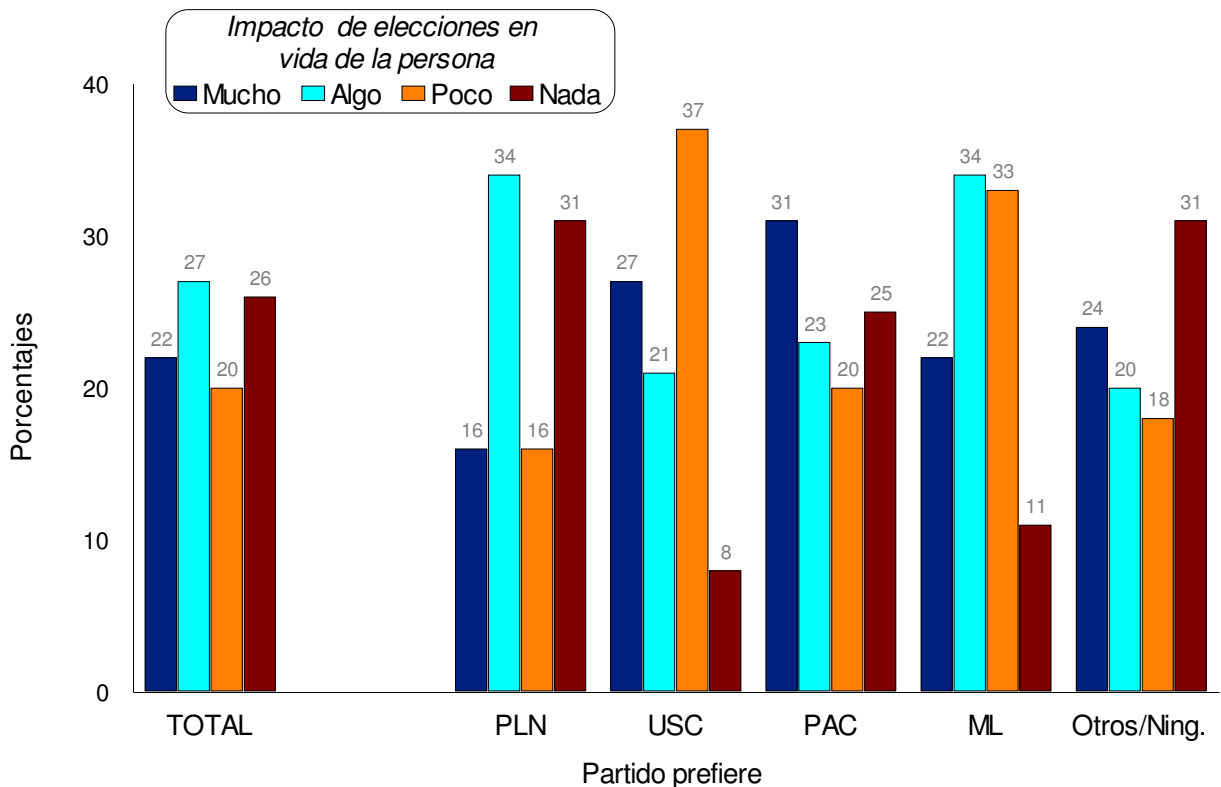


## 7. Impacto de la elecciones en la vida de la familia

*Pregunta: “¿Cuánto cree usted que cambiará la vida suya y de su familia el resultado de la elección del 2010?”*

Las elecciones, aunque se reconocen importantes por prácticamente por la totalidad de los participantes en el estudio, no se percibe que con sus resultados cambian mucho la vida en los hogares del país. Aquellos que opinan que si cambian mencionan que será para mejorar su nivel de vida actual, opinión que tiende a ser más común entre simpatizantes del PAC.

**Gráfico #21:**  
*Impacto de la elección en cambiar la vida de las familias en el país.*  
**-Porcentajes-**



Fuente: anexo 3, cuadros estadísticos.  
Nota: diferencia a 100 puntos equivale a "NS/NR".

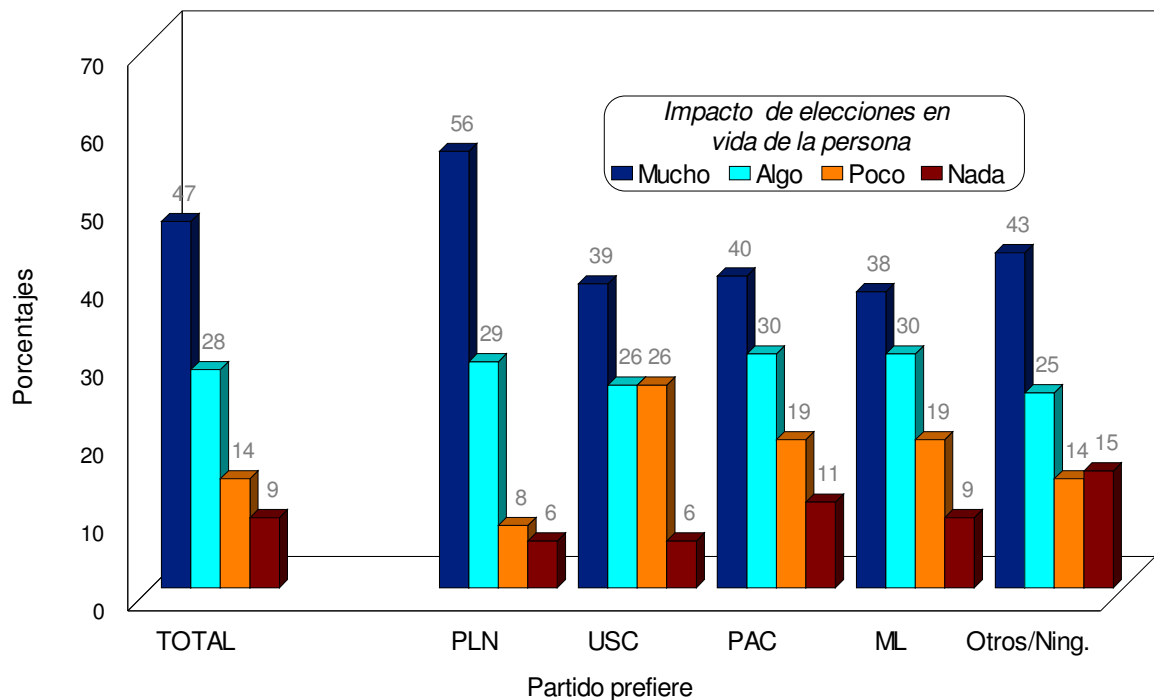


## 8. Confianza en el Tribunal Supremo de Elecciones

*Pregunta: “¿Cuánta confianza tiene usted en el Tribunal Supremo de Elecciones para asegurar que las elecciones de febrero del 2010 sean honestas y transparentes?”*

A nivel general los costarricenses confían en el Tribunal Supremo de Elecciones para asegurar que las próximas elecciones presidenciales sean honestas y transparentes. Esta opinión es común entre seguidores de los distintos partidos, aunque los simpatizantes del PAC y el PUSC, así como independientes tienden a ser más críticos del Tribunal.

**Gráfico #22:**  
**Confianza en el TSE para garantizar honestidad de las elecciones.**  
**-Porcentajes-**



Fuente: anexo, cuadros estadísticos.  
Nota: diferencia a 100 puntos equivale a "NS/NR".

## V. METODOLOGÍA

A continuación se describe el diseño estadístico utilizado, así como el procedimiento empleado para la selección de la muestra y desarrollo del estudio.

### A. POBLACIÓN DE ESTUDIO Y MUESTRA

#### 1. Población de estudio

Consiste en todas las personas mayores de 18 años de Costa Rica residentes en el país durante las fechas de recolección de campo de la investigación.

#### 2. Selección de la muestra

Se realizaron 1,227 entrevistas distribuidas por todo el territorio de Costa Rica (ver cuadro con características de la muestra). Para lograrlo se empleó un muestreo mixto, elaborando una parte de la muestra de forma personal y otra telefónica.

Cuadro muestra:  
Características sociodemográficas de la muestra.  
n = 1,227<sup>a/</sup>

Característica	Porcentaje	Característica	Porcentaje
<b><u>Edad</u></b>	<b><u>100</u></b>	<b><u>Educación</u></b> <sup>b/</sup>	<b><u>100</u></b>
18 a 24 años	20	Primaria /ninguna	42
25 a 34 años	25	Secundaria	41
35 a 49 años	29	Superior	17
50 años y más	26		
<b><u>Región</u></b>	<b><u>100</u></b>	<b><u>Sexo</u></b>	<b><u>100</u></b>
Aglomeración	55	Masculino	50
Resto del país	45	Femenino	50

Fuente: Anexo 01, cuadros estadísticos.

a/ La n = 1,227 en todos los gráficos y cuadros de este informe, de lo contrario se indica.

b/ Sumas totales pueden ser iguales a "99" ó "101" debido a redondeo en decimales.

Para seleccionar la muestra domiciliaria, primero se realizó una selección aleatoria de conglomerados de viviendas en los dos estratos definidos. Luego, mediante cuotas según variables socio demográficas, se eligieron los adultos a entrevistar. La base de datos con la cual se eligieron los segmentos censales proviene de la última actualización realizada por el Instituto Nacional de Estadística y Censos del país.

En este caso, dado que la muestra aleatoria es seleccionada de forma proporcional al tamaño de los conglomerados y que se controlan las variables de caracterización, en este caso, sexo y edad, el método se escogió por dos razones. Primero cumple con los requisitos metodológicos que exige un estudio formal de investigación estadística y segundo, ha sido aplicado con éxito en ocasiones anteriores por la empresa en Costa Rica en la medición de la opinión pública y la situación socioeconómica de sus habitantes.

## **B. RECOLECCIÓN DE INFORMACIÓN Y SUPERVISIÓN**

### **1. El cuestionario utilizado**

Se utilizó un cuestionario pre-estructurado con preguntas “cerradas” (respuestas posibles ya están establecidas) y preguntas “abiertas” (el entrevistado puede brindar cualquier respuesta), donde se registró la opinión. Los temas y preguntas a tratar se decidieron con base en conversaciones con periodistas, líderes de opinión y costarricenses que se obtienen en estudios cualitativos. Además, se tomó en consideración la base de datos de preguntas hechas en estudios anteriores para así poder hacer las comparaciones respectivas de los cambios en la opinión pública a través del tiempo.

### **2. Los entrevistadores**

Los encargados de recopilar la información en el campo, son personas con facilidad de palabra, buena presentación, facilidad de aprendizaje, han completado la educación secundaria y han recibido la capacitación respectiva para el estudio en el que estarán laborando. En muchos de los casos, los encuestadores también cuentan con estudios universitarios e incluso diplomas de instituciones de educación superior.

### **3. Los supervisores**

Los supervisores, todos con experiencia en estudios de investigación de mercados, cuentan con educación universitaria. Los supervisores en el trabajo poseen experiencia nacional e internacional en el manejo y recolección de información.

### **4. Fechas y horarios de recolección**

Las entrevistas se realizaron entre el 17 y el 25 de octubre del 2009, en horarios que buscaron ampliar las posibilidades de encontrar al mayor número de personas en los hogares. Ello para incrementar las probabilidades de cada uno de ser seleccionado en el estudio. Para esto, las entrevistas en la Aglomeración Metropolitana o telefónicas se iniciaron, de lunes a viernes, a las 13:00 horas y hasta las 21:00 horas. Durante los sábados y domingos o en entrevistas cara-a-cara fuera de la Aglomeración Metropolitana el horario de entrevistas fue de las 08:00 horas a las 20:00 horas.

### **5. Supervisión de la información**

Todos los cuestionarios fueron revisados mediante una crítica manual de la información. Esta etapa tiene como propósito revisar la lógica de las respuestas y corregir las anotaciones defectuosas, previo a la supervisión in-situ. Los supervisores además llevaron a cabo la validación en un mínimo del 30% de las encuestas realizadas por cada entrevistador, seleccionando al azar varias de estas, así como del apego a la cartografía utilizada en la investigación.

## C. ANÁLISIS DE LA INFORMACIÓN

### 1. Procesamiento de datos

La información se digitó utilizando el programa DataEntry. Toda entrada de datos fue llevada a cabo por personal de alta experiencia y con un grado de precisión superior al nivel de error de uno por cada mil pulsos. No obstante la exactitud de los funcionarios en esta etapa, una parte de los cuestionarios seleccionados al azar, fue digitado por segunda vez –con el programa analizando y señalando automáticamente cualquier tipo de inconsistencia entre ambos grupos digitados-. En los pocos casos donde se presentan diferencias, se revisa el cuestionario original para la corrección final.

Posterior a la digitación de la información, el programa hace una crítica de los cuestionarios, buscando inconsistencias en las respuestas de los informantes o anotaciones de los entrevistadores. En caso que las haya, los cuestionarios son revisados manualmente y, si es necesario, se vuelve a contactar al informante.

### 2. Margen de error y nivel de confianza utilizado

Como es usual en este tipo de investigaciones, se trabaja con un error máximo permisible (nivel general de confianza) del 95% para las estimaciones. Por otra parte los márgenes de error se definen con base en el tamaño de muestra con que se está trabajando. A nivel general, en los casos en que se utiliza la totalidad de la muestra (1,227 personas), el error de muestreo sería de  $\pm 2.8$  puntos como máximo.

Lo anterior refleja que para los resultados, de la totalidad de la muestra, expuestos en esta investigación, y suponiendo como ejemplo que el 60% de los 1,227 entrevistados responde “sí” y el 40% que “no” a determinada pregunta, se tiene el 95% de confianza de que si se hubiera entrevistado a todos los adultos costarricenses, el resultado final de personas contestando “sí” habría estado entre 57.2% y 62.8%. Al mismo tiempo, quienes contestan “no” estarían entre 37.2% y 42.8%.

## **D. PROCESAMIENTO Y ANÁLISIS DE LA INFORMACIÓN**

### **1. Procesamiento de datos**

La información se digitó utilizando el programa DataEntry. Toda entrada de datos fue llevada a cabo por personal de alta experiencia y con un grado de precisión superior al nivel de error de uno por cada mil pulsos. No obstante la exactitud de los funcionarios en esta etapa, una parte de los cuestionarios seleccionados al azar, fue digitado por segunda vez –con el programa analizando y señalando automáticamente cualquier tipo de inconsistencia entre ambos grupos digitados-. En los pocos casos donde se presentan diferencias, se revisa el cuestionario original para la corrección final.

Posterior a la digitación de la información, el programa hace una crítica de los cuestionarios, buscando inconsistencias en las respuestas de los informantes o anotaciones de los entrevistadores. En caso que las haya, los cuestionarios son revisados manualmente y, si es necesario, se vuelve a contactar al informante.

### **2. Margen de error y nivel de confianza utilizado**

Como es usual en este tipo de investigaciones, se trabaja con un error máximo permisible (nivel general de confianza) del 95% para las estimaciones. Por otra parte los márgenes de error se definen con base en el tamaño de muestra con que se está trabajando. A nivel general, en los casos en que se utiliza la totalidad de la muestra (1,227 personas), el error de muestreo sería de  $\pm 2.8$  puntos como máximo.

Lo anterior refleja que para los resultados, de la totalidad de la muestra, expuestos en esta investigación, y suponiendo como ejemplo que el 60% de los 1,227 entrevistados responde “sí” y el 40% que “no” a determinada pregunta, se tiene el 95% de confianza de que si se hubiera entrevistado a todos los adultos costarricenses, el resultado final de personas contestando “sí” habría estado entre 57.2% y 62.8%. Al mismo tiempo, quienes contestan “no” estarían entre 37.2% y 42.8%.

### 3. Análisis de la información

El programa SPSS para Windows fue utilizado para obtener las tablas estadísticas origen del análisis escrito expuesto en este documento. Para efectos de interpretación de resultados de opinión pública se utilizaron las variables de lugar de residencia, sexo, edad del entrevistado, nivel de educación, situación familiar en comparación con el año anterior y partido de preferencia. En algunos casos el encargado del informe puede recurrir a tablas especiales con cruces distintos a los antes expuestos para hacer análisis con base en sub-muestras distintas a las utilizadas en las tablas estadísticas.

El informe contiene, en algunos casos, referencias a datos de estudios de opinión pública anteriores. Los mismos fueron realizados por la empresa CID/Gallup de acuerdo a la metodología utilizada para la presente investigación. Además, para efectos de una mejor interpretación de resultados por parte del lector, la pregunta hecha a los entrevistados se transcribe en forma textual al inicio de cada sección.

Debido a las fechas de recolección de los datos, todo efecto o cambio en la opinión pública causada por eventos posteriores a último día de recolección y previos a la divulgación no son evaluados en esta investigación.